

Dell Vostro 3250

Ägarens handbok

Regleringsmodell: D13S
Regleringstyp: D13S001



Anmärkningar, försiktighetsbeaktanden och varningar



OBS: Obs! ger viktig information som kan hjälpa dig att få ut mer av datorn.



VIKTIGT!: VIKTIGT! Indikerar risk för skada på maskinvaran eller förlust av data, samt ger information om hur du undviker problemet.



VARNING: En varning signalerar risk för egendomsskada, personskada eller dödsfall.

© 2016 Dell Inc. Med ensamrätt. Denna produkt är föremål för amerikansk och internationell copyrightlag och andra lagar gällande immateriell egendom. Dell och Dell-logotypen är varumärken som tillhör Dell Inc. i USA och/eller andra jurisdiktioner. Alla övriga varumärken och namn som nämns här kan vara varumärken som tillhör respektive företag.

2016 - 12

Rev. A01

Innehåll

| | |
|---|-----------|
| 1 Arbeta med datorn..... | 5 |
| Innan du arbetar inuti datorn..... | 5 |
| Stänga av datorn..... | 5 |
| När du har arbetat inuti datorn..... | 6 |
| Ta bort kåpan..... | 6 |
| Installera kåpan..... | 7 |
| Ta bort frontramen..... | 7 |
| Installera frontramen..... | 8 |
| Ta bort hårddiskmonteringen..... | 8 |
| Installera hårddiskmonteringen..... | 9 |
| Ta bort den optiska enheten..... | 10 |
| Installera den optiska enheten..... | 11 |
| Ta bort kylflänsens flätkåpa..... | 11 |
| Ta bort kylflänsens fläkthölje..... | 12 |
| Ta bort kylflänsenheten..... | 12 |
| Installera kylflänsenheten..... | 13 |
| Ta bort minnet..... | 13 |
| Installera minnet..... | 13 |
| Ta bort nätaggregatet..... | 14 |
| Installera nätaggregatet..... | 15 |
| Ta bort systemfläkten..... | 15 |
| Installera systemfläkten..... | 16 |
| Ta bort WLAN-kortet..... | 16 |
| Installera WLAN-kortet..... | 17 |
| Ta bort knappcells batteriet..... | 17 |
| Installera knappcells batteriet..... | 17 |
| Ta bort expansionskortet..... | 18 |
| Installera expansionskortet..... | 18 |
| Ta bort moderkortet..... | 18 |
| Installera moderkortet..... | 20 |
| Moderkortlayout..... | 21 |
| 2 Felsöka datorn..... | 22 |
| Diagnostikkoder för strömlysdiod..... | 22 |
| Diagnostikfelmeddelanden..... | 23 |
| Systemfelmeddelanden..... | 26 |
| 3 Översikt av systeminstallationsprogrammet..... | 28 |
| Öppna systeminställningar..... | 28 |
| Alternativ i systeminstallationsprogrammet..... | 28 |
| 4 Specifikationer..... | 32 |



5 Kontakta Dell..... 35










Arbeta med datorn



Innan du arbetar inuti datorn

Följ säkerhetsanvisningarna nedan för att skydda dig och datorn mot potentiella skador. Om inget annat anges förutsätts i varje procedur i det här dokumentet att följande villkor har uppfyllts:

- Du har läst säkerhetsinformationen som medföljde datorn.
- En komponent kan ersättas eller – om du köper den separat – monteras i omvänd ordning jämfört med borttagningsproceduren.

-  **WARNING: Koppla bort nätströmmen innan du öppnar datorkåpan eller -panelerna. När du är klar med arbetet inuti datorn, sätt tillbaka alla kåpor, paneler och skruvar innan du ansluter nätströmmen.**
-  **WARNING: Innan du utför något arbete inuti datorn ska du läsa säkerhetsanvisningarna som medföljde datorn. Mer säkerhetsinformation finns på hemsidan för regelefterlevnad på www.Dell.com/regulatory_compliance.**
-  **VIKTIGT!: Många reparationer får endast utföras av behörig tekniker. Du bör bara utföra felsökning och enkla reparationer som beskrivs i produktokumentationen eller instruerats av supportteamet online eller per telefon. Skada som uppstår p.g.a. service som inte godkänts av Dell täcks inte av garantin. Läs och följ säkerhetsanvisningarna som medföljer produkten.**
-  **VIKTIGT!: Undvik elektrostatiska urladdningar genom att jorda dig själv. Använd ett antistatarmband eller vidrör en omålad metallyta (till exempel en kontakt på datorns baksida) med jämna mellanrum.**
-  **VIKTIGT!: Hantera komponenter och kort varsamt. Rör inte komponenterna eller kontakterna på ett kort. Håll kortet i kanterna eller i metallfästet. Håll alltid en komponent, t.ex. en processor, i kanten och aldrig i stiften.**
-  **VIKTIGT!: När du kopplar bort en kabel ska du alltid dra i kontakten eller i dess dragflik, inte i själva kabeln. Vissa kablar har kontakter med låsflikar. Tryck i så fall in låsflikarna innan du kopplar ur kabeln. Dra isär kontakterna rakt ifrån varandra så att inga kontaktstift böjs. Se även till att båda kontakterna är korrekt inriktade innan du kopplar in kabeln.**
-  **OBS: Färgen på datorn och vissa komponenter kan skilja sig från de som visas i det här dokumentet.**

För att undvika att skada datorn ska du utföra följande åtgärder innan du börjar arbeta i den.







1. Se till att arbetsytan är ren och plan så att inte datorkåpan skadas.
2. Stäng av datorn (se *Stänga av datorn*).
 **VIKTIGT!: Nätverkskablar kopplas först loss från datorn och sedan från nätverksenheten.**
3. Koppla bort alla externa kablar från datorn.
4. Koppla loss datorn och alla anslutna enheter från eluttagen.
5. Tryck och håll ned strömbrytaren när datorn är urkopplad så att moderkortet jordas.
6. Ta bort kåpan.
 **VIKTIGT!: Jorda dig genom att röra vid en omålad metallyta, till exempel metallen på datorns baksida, innan du vidrör något inuti datorn. Medan du arbetar bör du med jämna mellanrum röra vid en olackerad metallyta för att avleda statisk elektricitet som kan skada de inbyggda komponenterna.**

Stänga av datorn

-  **VIKTIGT!: Undvik dataförlust genom att spara och stänga alla öppna filer och avsluta alla program innan du stänger av datorn.**


1. Stänga av datorn (Windows 8.1):



- Med en pekaktiverad enhet:
 - a. Svep från högerkanten på skärmen, öppna menyn med **snabbknappar** och välj **Inställningar**.
 - b. Välj  och välj sedan **Avsluta**.
eller
 - a. På **startskärmen**, tryck på  och välj sedan **Avsluta**.
- Med en mus:
 - a. Peka på det övre högra hörnet på skärmen och klicka på **Inställningar**.
 - b. Klicka på  och välj sedan **Avsluta**.
eller
 - a. På **startskärmen** klicka på  och välj sedan **Avsluta**.
- 2. Stänga av datorn (Windows 7):
 - a. Klicka på **Start** .
 - b. Klicka på **Stäng av**.
eller
 - a. Klicka på **Start** .
 - b. Klicka på pilen i det nedre högra hörnet på **Start**-menyn och klicka sedan på **Logga ut**.
- 3. Kontrollera att datorn och alla anslutna enheter är avstängda. Om inte datorn och de anslutna enheterna automatiskt stängdes av när du avslutade operativsystemet så håller du strömbrytaren intryckt i ungefär 6 sekunder för att stänga av dem.

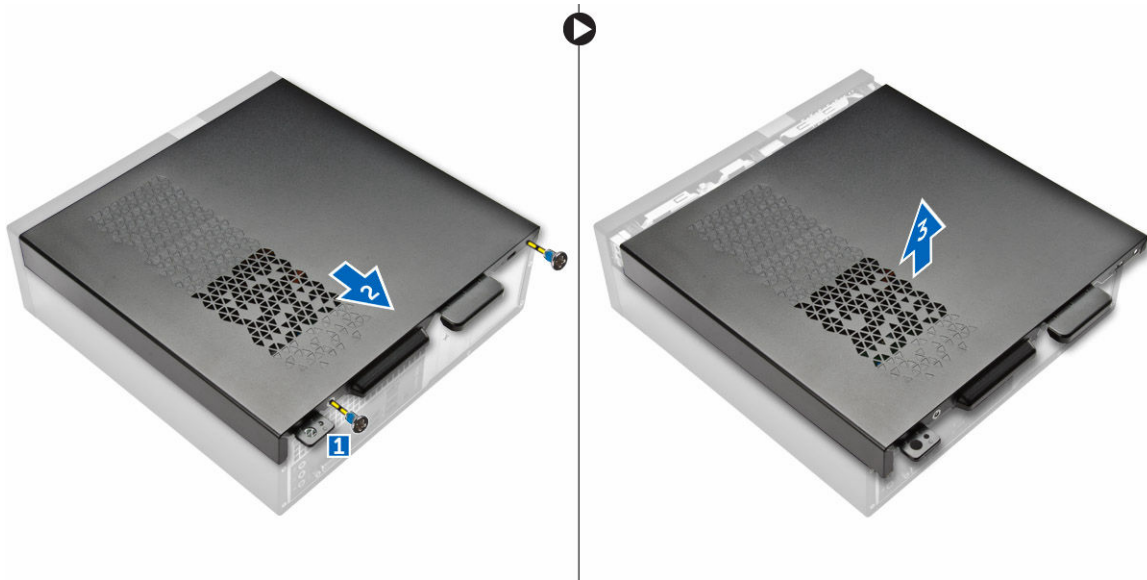
När du har arbetat inuti datorn

När du har utfört utbytesprocedurerna ser du till att ansluta de externa enheterna, korten, kablarna osv. innan du startar datorn.

1. Sätt tillbaka kåpan.
 -  **VIKTIGT!: Anslut alltid nätverkskablar till nätverksenheten först och sedan till datorn.**
2. Anslut eventuella telefon- eller nätverkskablar till datorn.
3. Anslut datorn och alla anslutna enheter till eluttagen.
4. Starta datorn.
5. Kontrollera vid behov att datorn fungerar korrekt genom att köra **Dell Diagnostics**.

Ta bort kåpan

1. Följ anvisningarna i [Innan du arbetar inuti datorn](#).
2. Följ stegen för att ta bort kåpan:
 - a. Ta bort skruvarna som håller fast kåpan i datorn [1].
 - b. Skjut datorkåpan mot baksidan av datorn [2].
 - c. Lyft bort kåpan från datorn [3].

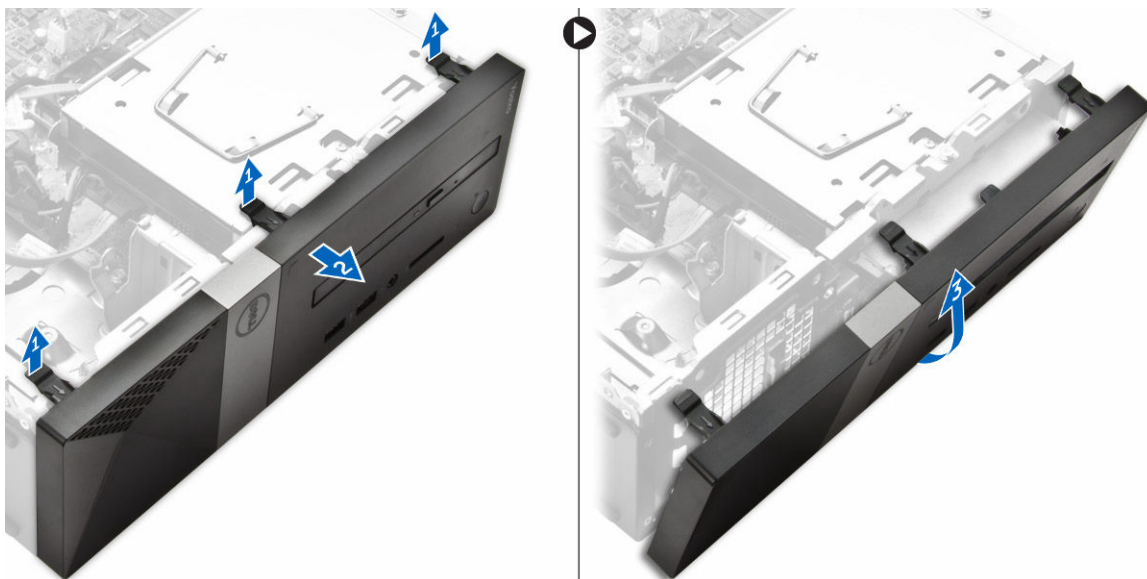


Installera kåpan

1. Skjut kåpan från datorns baksida tills hakarna snäpps fast.
2. Dra åt skruvarna för att fästa kåpan.
3. Följ anvisningarna i [När du har arbetat inuti datorn](#).

Ta bort frontramen

1. Följ anvisningarna i [Innan du arbetar inuti datorn](#).
2. Ta bort [kåpan](#).
3. Följ stegen för att ta bort kåpan:
 - a. Lyft upp flikarna [1] och dra i främre ramen [2].
 - b. Lyft upp frontramen och ta bort den från datorn [3].

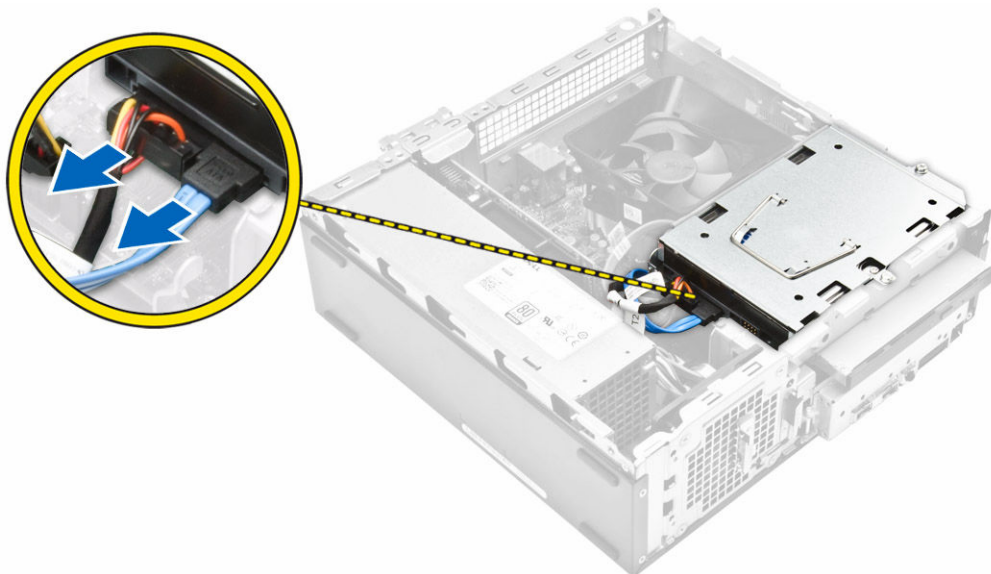


Installera frontramen

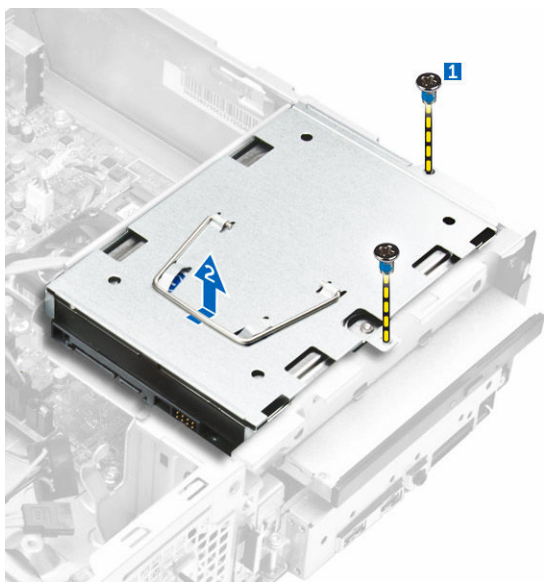
1. Håll i ramen och se till att hakarna på flikarna snäpps fast i urtagen på datorn.
2. Roterar frontramen mot datorns framsida.
3. Tryck på frontramen tills flikarna snäpps fast.
4. Installera [kåpan](#).
5. Följ procedureerna i [När du har arbetat inuti datorn](#).

Ta bort hårddiskmonteringen

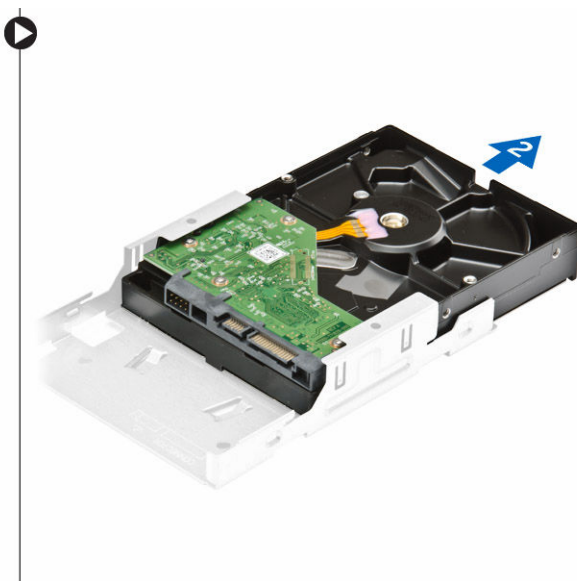
1. Följ anvisningarna i [Innan du arbetar inuti datorn](#).
2. Ta bort:
 - a. [kåpan](#)
 - b. [frontramen](#)
3. Ta bort ström- och datakablar från hårddisken.



4. Följ stegen för att ta bort hårddiskmonteringen:
 - a. Avlägsna skruvarna som håller fast hårddisken i hårddiskfacket [1].
 - b. Lyft handtaget på hårddiskfacket [2] och skjut bort det från hårddiskfacket [3].



5. Följ stegen för att ta bort hårdiskhållaren:
- Ta bort skruvarna som håller fast hårddisken i hårdiskhållaren [1].
 - Skjut ut hårddisken ur hållaren [2].



OBS: Ta bort hårdiskhållaren endast om du byter ut med en ny hårdisk. Annars, om hårdisken borttagning är endast en förutsättning för ta bort andra komponenter, sedan ignorera Steg 5.

Installera hårdiskmonteringen

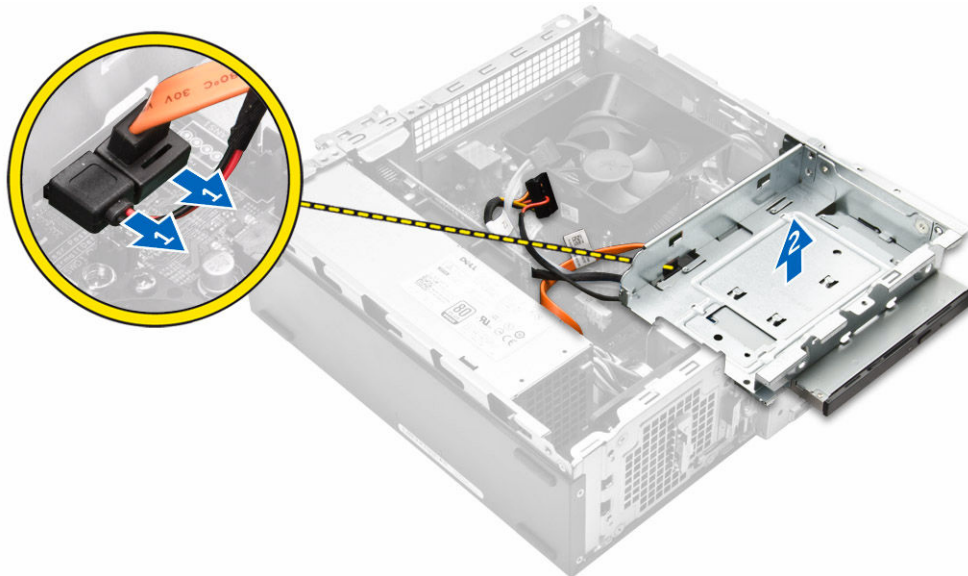
- Skjut in hårdisken i fästet.
- Dra åt skruvarna som håller fast hårdisken i fästet.
- Håll i handtaget och skjut in hårdiskmonteringen i hårdiskfacket.
- Dra åt skruvarna som håller fast hårdiskmonteringen i datorn.
- Anslut data- och strömkablarna till hårdisken.
- Installera:
 - [frontram](#)
 - [kåpa](#)



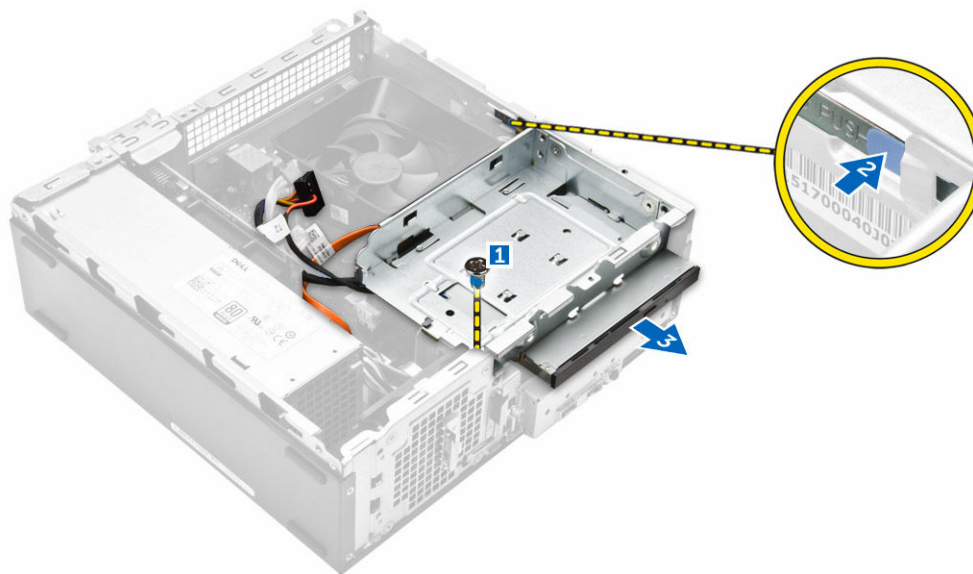
7. Följ procedurerna i [När du har arbetat inuti datorn](#).

Ta bort den optiska enheten

1. Följ anvisningarna i [Innan du arbetar inuti datorn](#).
2. Ta bort:
 - a. [kåpan](#)
 - b. [frontramen](#)
 - c. [hårddiskmonteringen](#)
3. Följ stegen för att frigöra den optiska enheten:
 - a. Ta bort ström- och datakablar från den optiska enheten [1].
 - b. Ta bort skruven som håller den optiska enheten på plats i enhetsfacket [2].

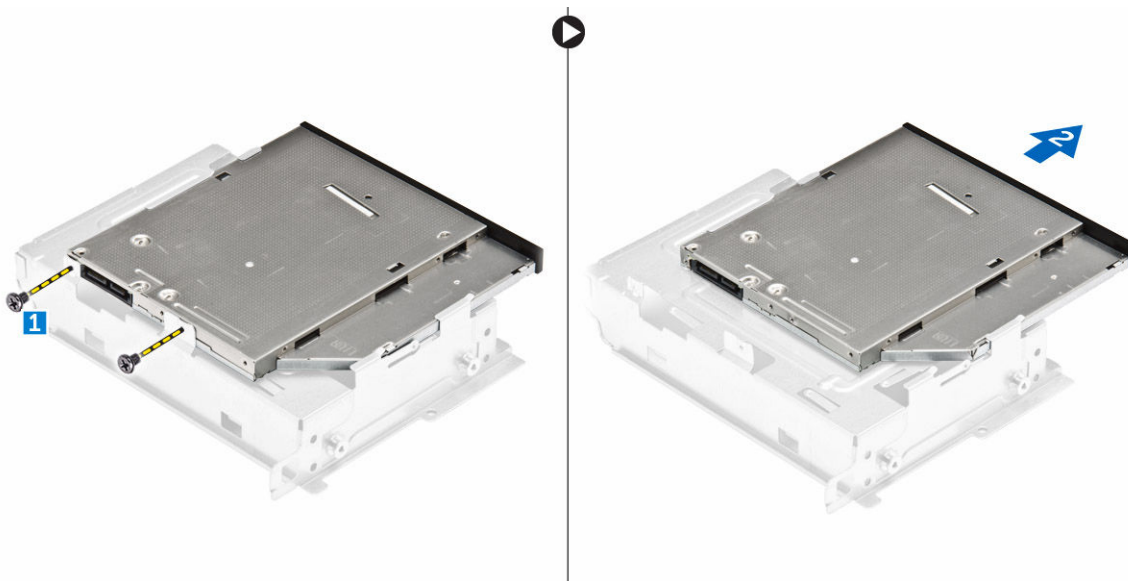


4. Utför följande steg för att ta bort den optiska enheten:
 - a. Tryck på den blå fliken för att lossa den optiska enheten [1].
 - b. Skjut den optiska enheten [2] och lyft upp den för att ta bort den från chassit [3].



5. Utför följande steg för att ta bort fästet från den optiska enheten.

- a. Ta bort skruvarna som håller fast fästet på den optiska enheten.
- b. Skjut av den optiska enheten från fästet.



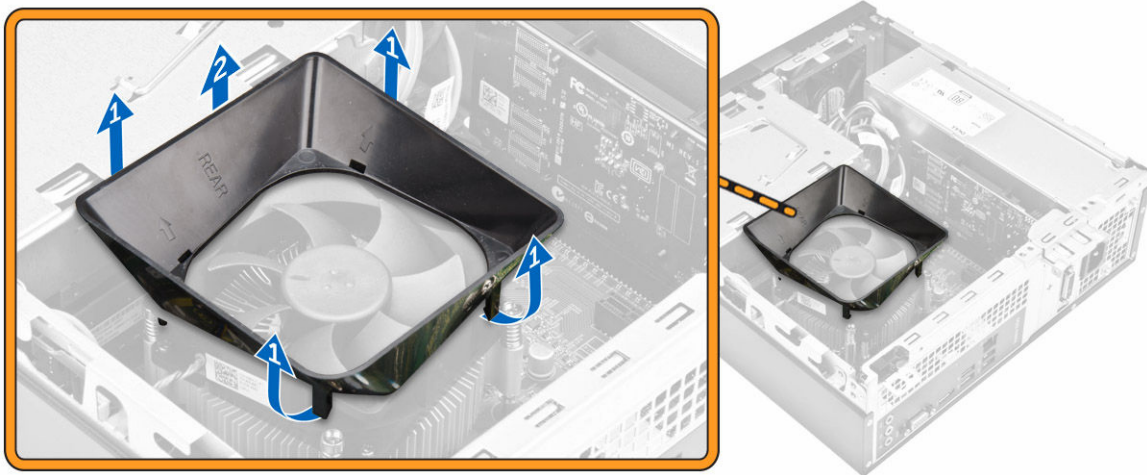
OBS: Ta bort fästet för den optiska enheten endast om du byter ut med en ny optisk enhet. Om borttagningen av den optiska enheten endast görs för att kunna ta bort andra komponenter, ignorera då steg 5 och steg 6.

Installera den optiska enheten

1. Skjut in den optiska enheten i enhetsfacket tills den snäpps fast.
2. Dra åt skruven som håller fast enheten i chassit.
3. Anslut datakabeln och strömkabeln till den optiska enheten.
4. Installera:
 - a. [hårddiskmontering](#)
 - b. [frontram](#)
 - c. [kåpa](#)
5. Följ procedurerna i [När du har arbetat inuti datorn](#).

Ta bort kylflänsens flätkåpa.

1. Följ anvisningarna i [Innan du arbetar inuti datorn](#).
2. Ta bort:
 - a. [kåpan](#)
 - b. [frontramen](#)
 - c. [hårddiskmonteringen](#)
 - d. [optisk enhet](#)
3. Följ stegen för att ta bort kylflänsens fläkthölje:
 - a. Bänd plasturtagen som håller fast flätkåpan utåt [1].
 - b. Ta bort flätkåpan från kylflänsmonteringen.

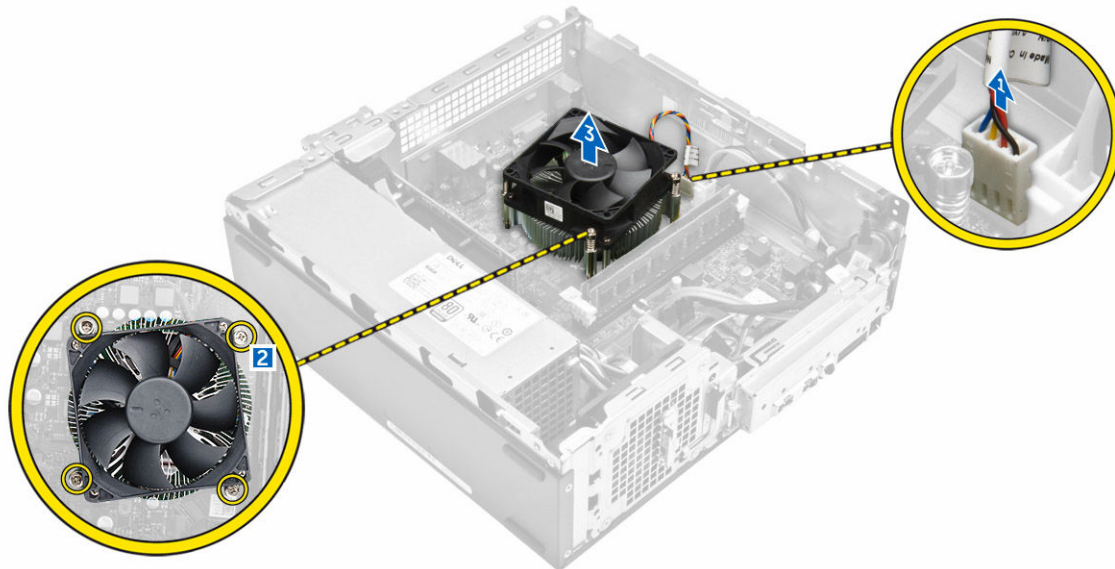


Ta bort kylflänsens fläkthölje

1. Rikta in flikarna på fläkthöljet med spåren på kylflänsen.
2. Sänk fläkthöljet i kylflänsen tills det sitter fast ordentligt.
3. Installera [kåpan](#).
4. Följ anvisningarna i [När du har arbetat inuti datorn](#).

Ta bort kylflänsenheten

1. Följ anvisningarna i [Innan du arbetar inuti datorn](#).
2. Ta bort:
 - a. [kåpan](#)
 - b. [frontramen](#)
 - c. [hårddiskmonteringen](#)
 - d. [optisk enhet](#)
 - e. [kylflänsens fläcktåpa](#)
3. Följ stegen för att ta bort kylflänsenheten:
 - a. Koppla bort kabeln för kylflänsmonteringen från moderkortet [1].
 - b. Ta bort skruvarna för att lossa processorfläkten och kylflänsen [2].
 - c. Lyft upp kylflänsen och ta bort den från chassit [3].

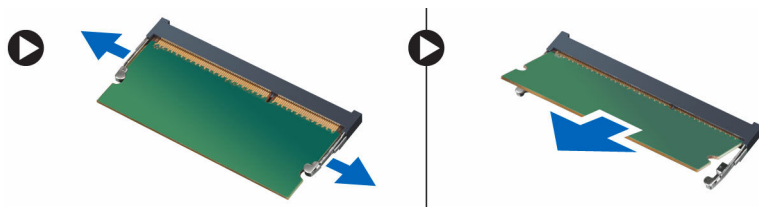


Installera kylflänsenheten

1. Sätt in kylflänsmonteringen i urtaget genom att rikta in skruvhållarna.
2. Dra åt skruvarna som håller fast kylflänsmonteringen i moderkortet.
3. Anslut kabeln för kylflänsmonteringen till moderkortet.
4. Installera:
 - a. [kylflänsens fläktkåpa](#)
 - b. [optisk enhet](#)
 - c. [hårddiskmonteringen](#)
 - d. [frontramen](#)
 - e. [kåpan](#)
5. Följ procedurerna i [När du har arbetat inuti datorn](#).

Ta bort minnet

1. Följ anvisningarna i [Innan du arbetar inuti datorn](#).
2. Ta bort [kåpan](#).
3. Bänd bort spärrhakarna från minnesmodulen tills den hoppar upp. Ta bort minnesmodulen från sockeln på moderkortet.

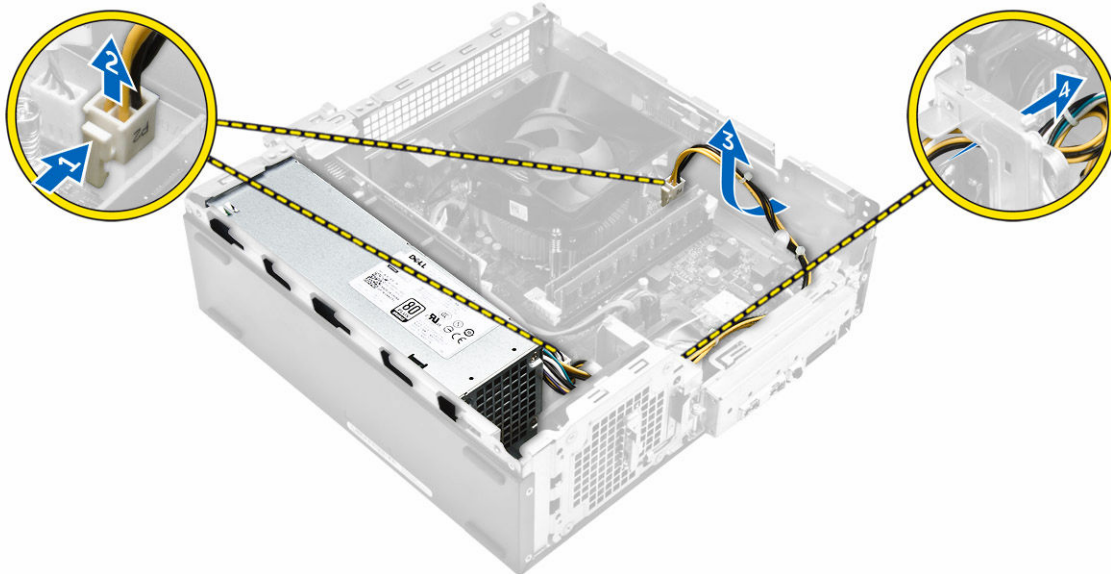


Installera minnet

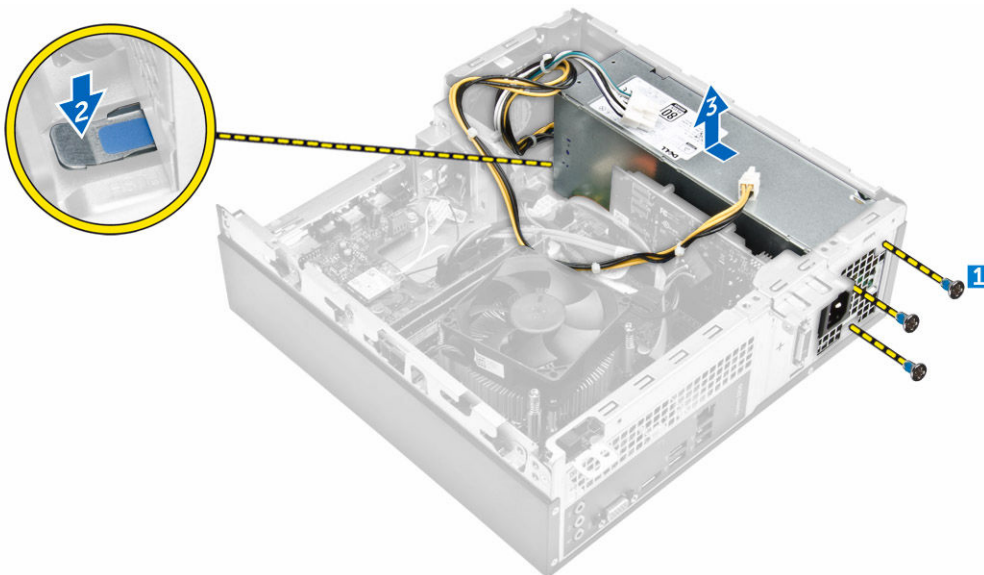
1. Passa in skåran i minneskortet med fliken på minneskontakten.
2. För in minnesmodulen i minnessockeln och tryck tills minnet klickar fast på plats.
3. Installera [kåpan](#).
4. Följ procedurerna i [När du har arbetat inuti datorn](#).

Ta bort nätaggregatet

1. Följ anvisningarna i [Innan du arbetar inuti datorn](#).
2. Ta bort:
 - a. [kåpa](#)
 - b. [frontram](#)
 - c. [hårddiskmontering](#)
 - d. [optisk enhet](#)
3. Utför följande steg för att ta bort nätaggregatet från datorn:
 - a. Koppla bort nätaggregatets kablar från kontaktarna på moderkortet [1, 2].
 - b. Dra bort nätaggregatets kablar från hållaren [3,4].



4. Utför följande steg för att ta bort nätaggregatet:
 - a. Ta bort skruvarna som håller fast nätaggregatet [1].
 - b. Tryck på den blå frigöringsfliken för nätaggregatet så att nätaggregatet frigörs [2].
 - c. Lyft upp och ta bort nätaggregatskortet från datorn. [3]

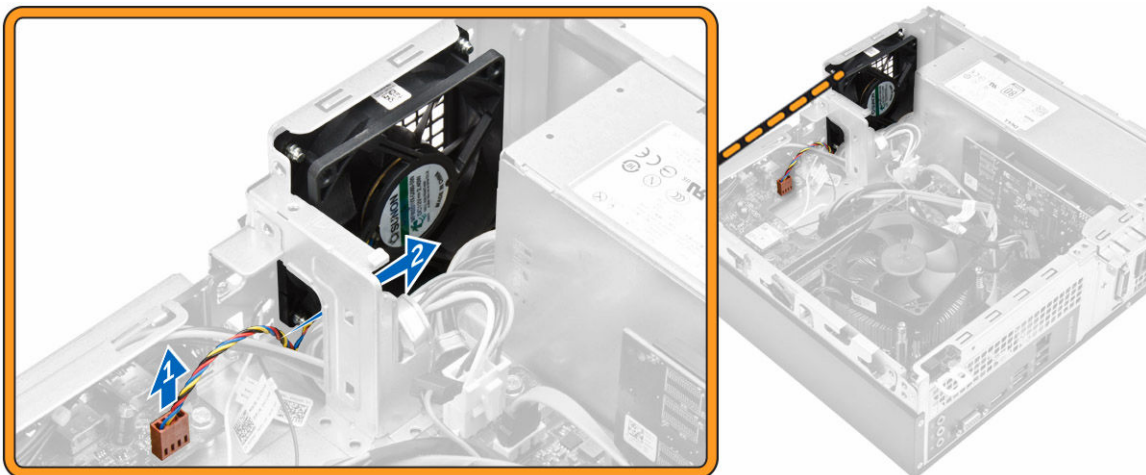


Installera nätaggregatet

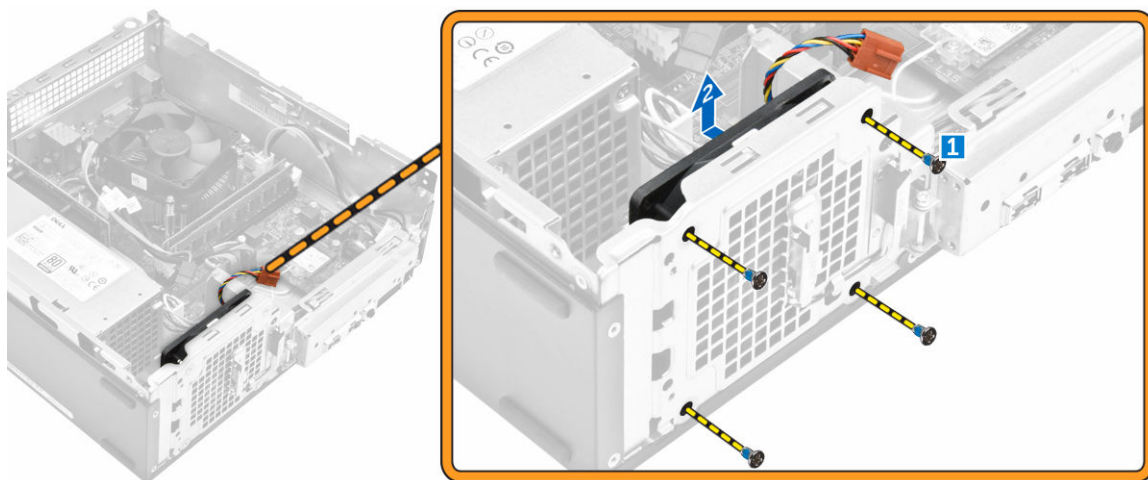
1. Skjut nätaggregatet mot datorns baksida tills det snäpper på plats.
2. Sätt tillbaka skruvarna som håller fast nätaggregatet i datorn.
3. Dra nätaggregatets kablar genom hållaren.
4. Anslut kablarna för nätaggregatet till kontakterna på moderkortet.
5. Installera:
 - a. [optisk enhet](#)
 - b. [hårddiskmontering](#)
 - c. [frontram](#)
 - d. [kåpa](#)
6. Följ procedurerna i [När du har arbetat inuti datorn](#).

Ta bort systemfläkten

1. Följ anvisningarna i [Innan du arbetar inuti datorn](#).
2. Ta bort:
 - a. [kåpa](#)
 - b. [frontram](#)
 - c. [hårddiskmontering](#)
 - d. [optisk enhet](#)
3. Utför följande steg för att ta bort systemfläkten från datorn:
 - a. Koppla bort systemfläktens kabel från kontakten på moderkortet [1].
 - b. Koppla bort systemfläktens kabel [2].



4. Ta bort skruvarna som håller fast systemfläkten i datorchassit och ta bort den från datorn. [1,2]

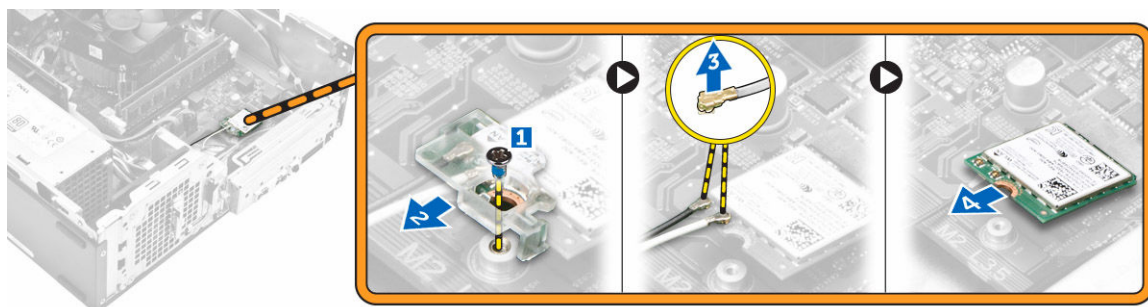


Installera systemfläkten

1. Sätt systemfläkten på plats i datorn.
2. Dra åt skruvarna som håller fast systemfläkten i datorn.
3. Anslut systemfläktens kabel till kontakten på moderkortet.
4. Installera:
 - a. [optisk enhet](#)
 - b. [hårddiskmontering](#)
 - c. [frontram](#)
 - d. [kåpa](#)
5. Följ procedurerna i [När du har arbetat inuti datorn](#).

Ta bort WLAN-kortet

1. Följ anvisningarna i [Innan du arbetar inuti datorn](#).
2. Ta bort:
 - a. [kåpa](#)
 - b. [frontram](#)
 - c. [hårddiskmontering](#)
 - d. [optisk enhet](#)
3. Utför följande steg för att ta bort WLAN-kortet från datorn:
 - a. Ta bort skruven som håller fast plastfliken som håller fast WLAN-kortet i datorn. [1][2]
 - b. Koppla bort WLAN-kablarna från kontakterna på WLAN-kortet. [3]
 - c. Ta bort WLAN-kortet från kontakten på moderkortet [4].

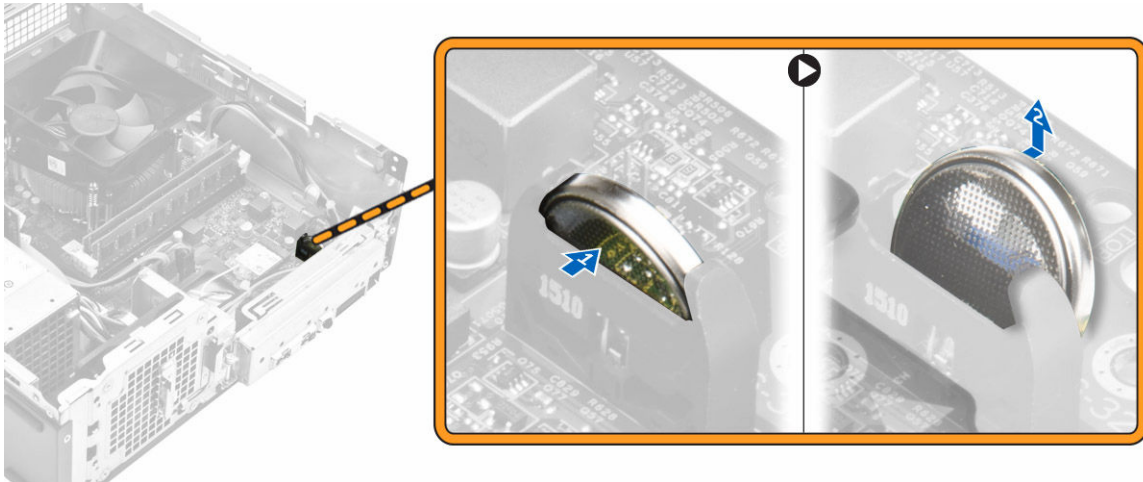


Installera WLAN-kortet

1. Sätt i WLAN-kortet i kontakten på moderkortet.
2. Anslut WLAN-kablarna till kontakterna på WLAN-kortet.
3. Sätt plastfliken på plats och dra åt skruven som håller fast WLAN-kortet i moderkortet.
4. Installera:
 - a. [optisk enhet](#)
 - b. [hårddiskmontering](#)
 - c. [frontram](#)
 - d. [kåpa](#)
5. Följ procedurerna i [När du har arbetat inuti datorn](#).

Ta bort knappcellsbatteriet

1. Följ anvisningarna i [Innan du arbetar inuti datorn](#).
2. Ta bort:
 - a. [kåpan](#)
 - b. [frontramen](#)
 - c. [hårddiskmonteringen](#)
 - d. [optisk enhet](#)
3. Utför följande steg för att ta bort knappcellsbatteriet:
 - a. Tryck på knappcellsbatteriet [1].
 - b. Lyft ut knappcellsbatteriet ur datorn. [2]

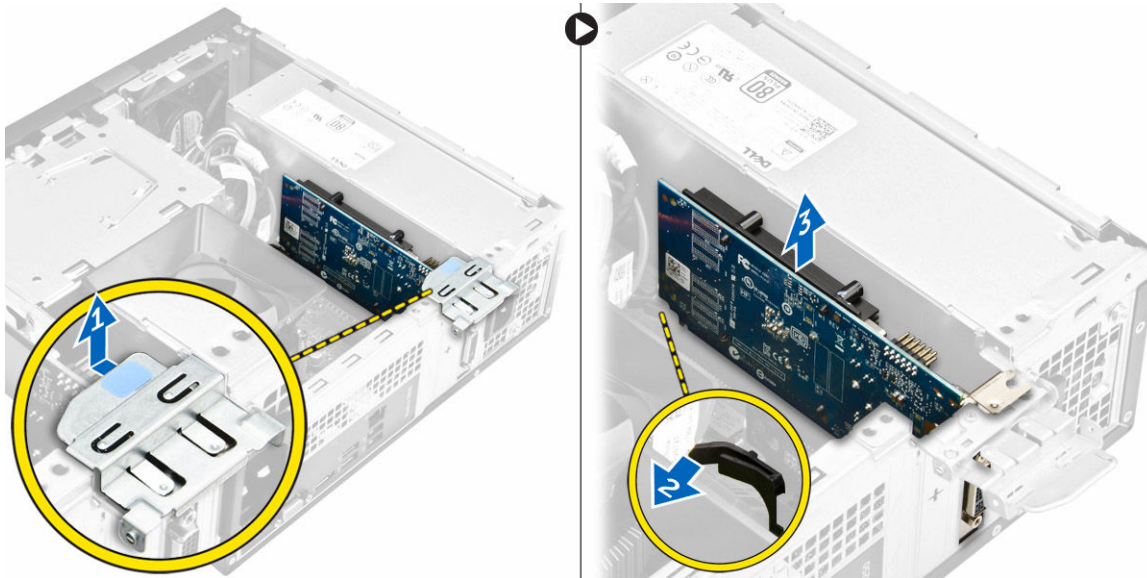


Installera knappcellsbatteriet

1. Placera knappcellsbatteriet i facket på moderkortet.
2. Tryck ned knappcellsbatteriet tills det snäpps fast.
3. Installera:
 - a. [optisk enhet](#)
 - b. [hårddiskmontering](#)
 - c. [frontram](#)
 - d. [kåpa](#)
4. Följ procedurerna i [När du har arbetat inuti datorn](#).

Ta bort expansionskortet

1. Följ anvisningarna i [Innan du arbetar inuti datorn](#).
2. Ta bort:
 - a. [kåpa](#)
 - b. [frontram](#)
3. Utför följande steg för att ta bort expansionskortet:
 - a. Dra i metallfliken för att lossa expansionskortet. [1]
 - b. Tryck fliken framåt [2] och ta bort expansionskortet från urtaget på datorn [3].



Installera expansionskortet

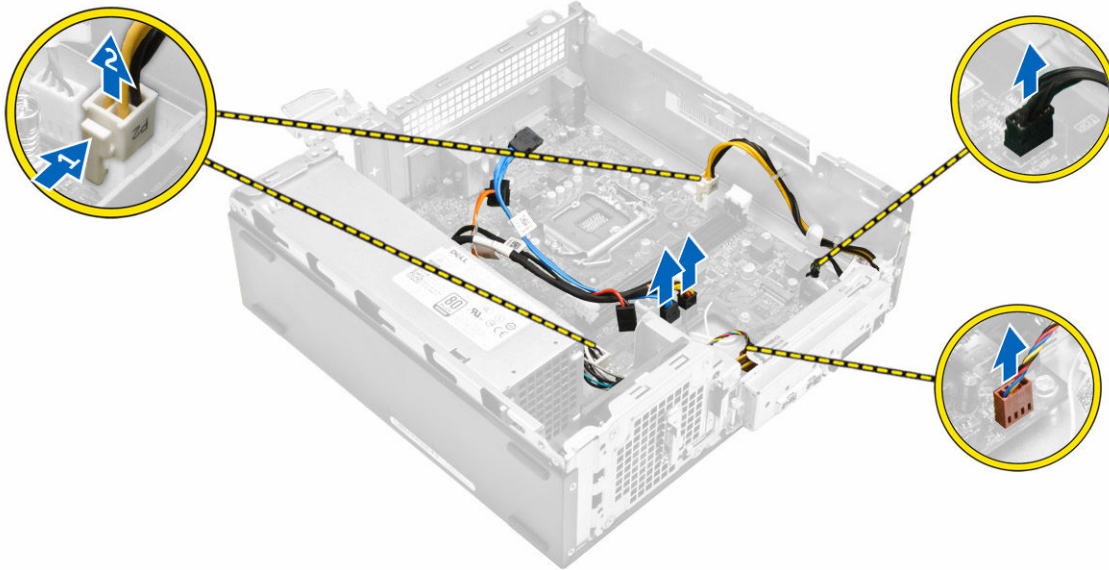
1. Sätt i expansionskortet i facket.
2. Tryck in korthållarhaken så att expansionskortet sitter fast.
3. Tryck på metallfliken tills den snäpper på plats.
4. Installera:
 - a. [frontram](#)
 - b. [kåpa](#)
5. Följ procedurerna i [När du har arbetat inuti datorn](#).

Ta bort moderkortet

1. Följ anvisningarna i [Innan du arbetar inuti datorn](#).
2. Ta bort:
 - a. [kåpan](#)
 - b. [frontramen](#)
 - c. [hårddiskmonteringen](#)
 - d. [optisk enhet](#)
 - e. [kylfläns- och fläktmonteringen](#)
 - f. [kylfläns](#)
 - g. [minnet](#)
 - h. [knappcellsbatteri](#)

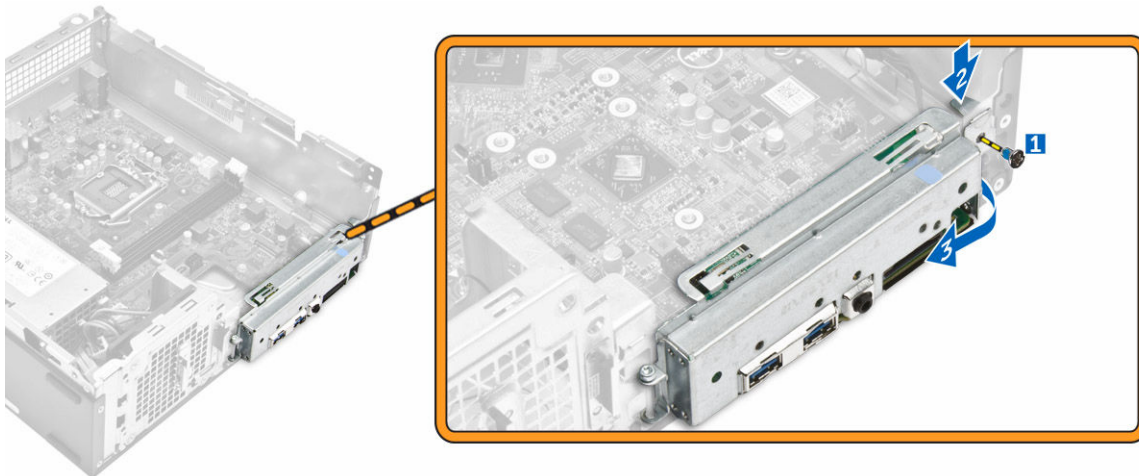
- i. [WLAN-kortet](#)
- j. [expansionskort](#)

3. Koppla bort kablarna från moderkortet:



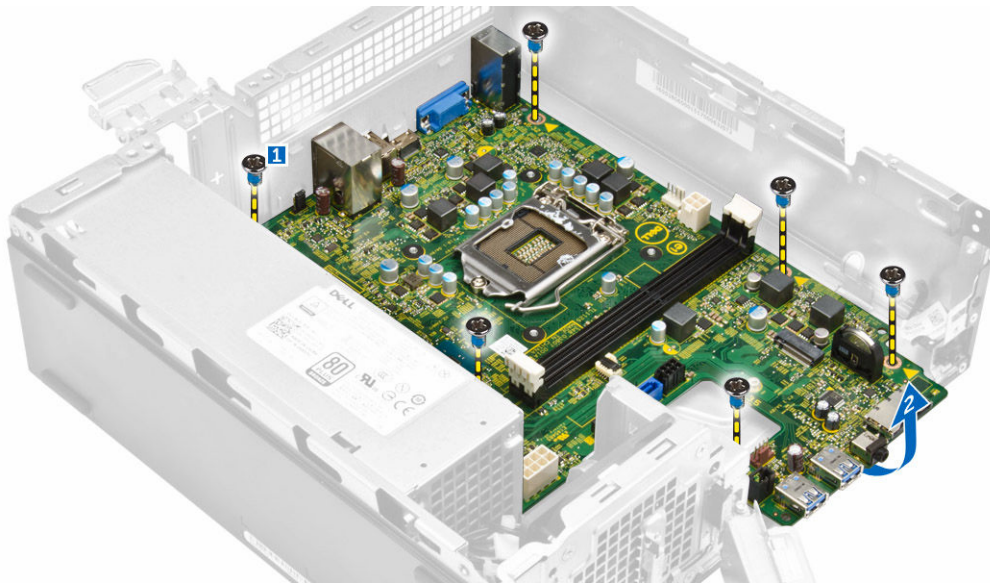
4. Följ stegen för att frigöra I/O-panelen:

- a. Ta bort skruven som håller fast I/O-panelen i chassit [1].
- b. Tryck på fliken för att frigöra I/O-panelen från chassit [2].
- c. Dra I/O-panelen för att frigöra I/O-panelen.



5. Följ stegen för att ta bort moderkortet:

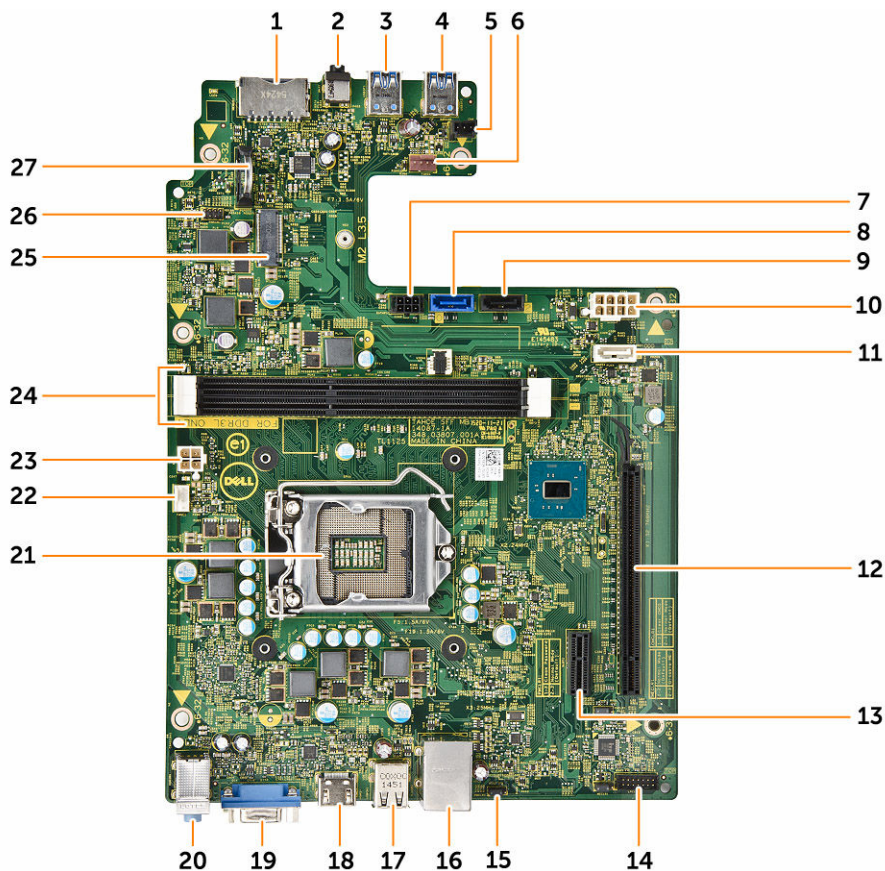
- a. Ta bort skruvarna som håller fast moderkortet i chassit [1].
- b. Lyft upp moderkortet från chassit.



Installera moderkortet

1. Sätt in moderkortet och kontrollera att portarna är inriktade med hålen på bakpanelen.
2. Tryck in I/O-panelen till dess ursprungliga plats tills den snäpps fast.
3. Dra åt skruven som håller fast I/O-panelen i chassit.
4. Anslut kablarna till moderkortet igen.
5. Installera:
 - a. [expansionskortet](#)
 - b. [WLAN-kortet](#)
 - c. [knappcells batteri](#)
 - d. [minnet](#)
 - e. [kylflänsenhet](#)
 - f. [kylflänsens flätkåpa](#)
 - g. [optisk enhet](#)
 - h. [hårddiskmonteringen](#)
 - i. [frontramen](#)
 - j. [kåpan](#)
6. Följ procedurerna i [När du har arbetat inuti datorn](#).

Moderkortlayout



- | | |
|------------------------------------|--|
| 1. SD-kortkontakt | 2. Headset-uttag |
| 3. USB 3.0-kontakt | 4. USB 3.0-kontakt |
| 5. Light bar-kontakt | 6. Kontakt för systemfläkt |
| 7. strömkontakt för SATA | 8. SATA-kontakt |
| 9. SATA-kontakt | 10. FPSU-kontakt |
| 11. SATA-kontakt | 12. PCIe x16-fack |
| 13. PCIe x1-fack | 14. Bygel för nollställning av CMOS |
| 15. Bygel för lösenordsrensning | 16. Nätverkskontakt |
| 17. USB 2.0-kontakt | 18. USB2 3.0-kontakt |
| 19. HDMI-kontakt | 20. Ingång, utgång och mikrofonkontakter |
| 21. Processorsockel | 22. CPU-fläktkontakt |
| 23. Kontakt för nätaggregat | 24. Minnesmodulplats |
| 25. NGFF-kortplats | 26. Strömbrytarkontakt |
| 27. Kontakt för knappcells batteri | |

Felsöka datorn

Du kan felsöka datorn med indikatorer som diagnostiklampor, pipkoder och felmeddelanden när datorn används.

Diagnostikkoder för strömlysdiod

Tabell 1. Diagnostikkoder för strömlysdiod

| Status för strömlysdiodlampa | Möjlig orsak | Felsökningssteg |
|------------------------------|---|---|
| Släckt | Datorn är antingen avstängd eller tar inte emot ström eller i viloläge. | <ul style="list-style-type: none"> • Ta bort och sätt tillbaka strömkabeln i nätkontakten på datorns baksida och eluttaget. • Om datorn är ansluten till en förgreningsdosa kontrollerar du att förgreningsdosan är ansluten till ett eluttag och inte är avstängd. Ta bort alla eventuella strömskydd, förgreningsdosor och förlängningsladdar och testa om datorn startar. • Kontrollera att eluttaget fungerar genom att ansluta något annat till det, exempelvis en lampa. |
| Stadigt/blinkande gult | Datorn misslyckades med att slutföra självtestet vid strömtillslag eller så är det fel på processorn. | <ul style="list-style-type: none"> • Ta bort och sätt sedan tillbaka alla kort. • Ta bort och sätt sedan tillbaka eventuellt grafik kort. • Kontrollera att strömkabeln är ansluten till moderkortet och processorn. |
| Långsamt blinkande vitt sken | Datorn är i viloläge. | <ul style="list-style-type: none"> • Tryck på strömbrytaren för att väcka datorn från viloläget. • Kontrollera att alla strömkablar sitter ordentligt fast på moderkortet. • Kontrollera att huvudströmkabeln och frontpanelkabeln är ordentligt fastsatta i moderkortet. |
| Stadigt vitt | Datorn fungerar och är i läget PÅ. | <p>Om datorn inte svarar gör du följande:</p> <ul style="list-style-type: none"> • Kontrollera att bildskärmen är ansluten och påslagen. |

| Status för strömlysdiodlampa | Möjlig orsak | Felsökningssteg |
|------------------------------|--------------|---|
| | | <ul style="list-style-type: none"> Om bildskärmen är ansluten och påslagen lyssnar du efter en pipkod. |

Diagnostikfelmeddelanden

Tabell 2. Diagnostikfelmeddelanden

| Felmeddelanden | Beskrivning |
|---|--|
| AUXILIARY DEVICE FAILURE (fel på extern enhet) | Det kan vara fel på pekskivan eller den externa musen. Kontrollera anslutningen av en extern mus. Aktivera alternativet Pointing Device (pekdon) i systeminstallationsprogramme. |
| BAD COMMAND OR FILE NAME (felaktigt kommando eller filnamn) | Kontrollera att du har stavat kommandot rätt, infogat mellanslag på rätt ställen och använt rätt sökväg. |
| CACHE DISABLED DUE TO FAILURE (inaktiverat cacheminne på grund av fel) | Det är fel på det primära cacheminnet i processorn. Kontakta Dell. |
| CD DRIVE CONTROLLER FAILURE (fel på styrenhet för cd-enhet) | Den optiska enheten svarar inte på kommandon från datorn. |
| DATAFEL (datafel) | Hårddisken kan inte läsa data. |
| DECREASING AVAILABLE MEMORY (minskat tillgänglig minne) | En eller flera minnesmoduler kan vara felaktiga eller sitta fel. Installera om minnesmodulerna och byt vid behov ut dem. |
| DISK C: FAILED INITIALIZATION (initiering av C-enheten fallerade) | Hårddisken gick inte att initiera. Kör hårddisktesterna i Dell Diagnostics . |
| DRIVE NOT READY (enheten inte klar) | Den pågående operationen fordrar att det finns en hårddisk i facket innan den kan fortsätta. Installera en hårddisk i enhetsuttaget. |
| ERROR READING PCMCIA CARD (fel vid läsning av pcmcia-kort) | Datorn kan inte identifiera ExpressCard-kortet. Sätt i kortet på nytt eller försök med ett annat. |
| EXTENDED MEMORY SIZE HAS CHANGED (det utökade minnet har ändrats) | Minnesstorleken som finns registrerat i NVRAM överensstämmer inte med den mängd minne som finns installerat på datorn. Starta om datorn. Kontakta Dell om felet uppstår igen. |
| THE FILE BEING COPIED IS TOO LARGE FOR THE DESTINATION DRIVE (den kopierade filen är för stor för destinationsenheten) | En fil som du försöker kopiera får inte plats på disken eller så är disken full. Försök kopiera filen till en annan disk eller använd en disk med större lagringskapacitet. |
| A FILENAME CANNOT CONTAIN ANY OF THE FOLLOWING CHARACTERS: \ / : * ? " < > - (ett filnamn kan inte innehålla något av följande tecken:\ / : * ?" < >) | Använd inte dessa tecken i filnamn. |
| GATE A20 FAILURE (fel på port A20) | En minnesmodul kan sitta löst. Installera om minnesmodulerna eller byt ut dem vid behov. |
| GENERAL FAILURE (allmänt fel) | Operativsystemet kan inte utföra kommandot. Detta meddelande följs vanligen av mer specifik information. Till exempel Printer out of paper (slut på papper i skrivaren). Vidta lämplig åtgärd. |



| Felmeddelanden | Beskrivning |
|--|---|
| HARD-DISK DRIVE CONFIGURATION ERROR (konfigurationsfel för hårddisken) | Datorn kan inte identifiera enhetens typ. Stäng av datorn, ta bort hårddisken och starta datorn från en optisk enhet. Stäng sedan av datorn, sätt tillbaka hårddisken och starta om datorn. Kör testen Hard Disk Drive (hårddisktest) i Dell Diagnostics . |
| HARD-DISK DRIVE CONTROLLER FAILURE 0 (fel 0 för hårddiskens styrenhet) | Hårddisken svarar inte på kommandon från datorn. Stäng av datorn, ta bort hårddisken och starta datorn från en optisk enhet. Stäng sedan av datorn, sätt tillbaka hårddisken och starta om datorn. Försök med en annan hårddisk om problemet består. Kör testen Hard Disk Drive (hårddisktest) i Dell Diagnostics . |
| HARD-DISK DRIVE FAILURE (hårddiskfel) | Hårddisken svarar inte på kommandon från datorn. Stäng av datorn, ta bort hårddisken och starta datorn från en optisk enhet. Stäng sedan av datorn, sätt tillbaka hårddisken och starta om datorn. Försök med en annan hårddisk om problemet består. Kör testen Hard Disk Drive (hårddisktest) i Dell Diagnostics . |
| HARD-DISK DRIVE READ FAILURE (fel vid läsning från hårddisken) | Hårddisken kan vara defekt. Stäng av datorn, ta bort hårddisken och starta datorn från en optisk enhet. Stäng sedan av datorn, sätt tillbaka hårddisken och starta om datorn. Försök med en annan hårddisk om problemet består. Kör testen Hard Disk Drive (hårddisktest) i Dell Diagnostics . |
| INSERT BOOTABLE MEDIA (sätt i startbar media) | Operativsystemet försöker starta från media som inte är startbar, som till exempel en diskett eller cd-skiva. Sätt i startbar media. |
| INVALID CONFIGURATION INFORMATION-PLEASE RUN SYSTEM SETUP PROGRAM (ogiltig konfigurationsinformation; kör systeminstallationsprogrammet) | Systemkonfigurationen motsvarar inte maskinvarukonfigurationen. Meddelandet visas i de flesta fall efter att en minnesmodul installeras. Ändra motsvarande inställningar i systeminstallationsprogrammet. |
| KEYBOARD CLOCK LINE FAILURE (fel på tangentbordets klockpuls) | Kontrollera anslutningen på externa tangentbord. Kör testen Keyboard Controller (tangentbordstest) i Dell Diagnostics . |
| KEYBOARD CONTROLLER FAILURE (fel på tangentbordets styrenhet) | Kontrollera anslutningen på externa tangentbord. Starta om datorn och undvik att röra vid tangentbordet eller musen då under startrutinen. Kör testen Keyboard Controller (tangentbordstest) i Dell Diagnostics . |
| KEYBOARD DATA LINE FAILURE (fel på tangentbordets datalinje) | Kontrollera anslutningen på externa tangentbord. Kör testen Keyboard Controller (tangentbordstest) i Dell Diagnostics . |
| KEYBOARD STUCK KEY FAILURE (en tangent har fastnat) | Kontrollera anslutningen på externa tangentbord. Starta om datorn och undvik att röra vid tangentbordet eller musen då under startrutinen. Kör testet Stuck-Key (fastnad tangent) i Dell Diagnostics . |
| LICENSED CONTENT IS NOT ACCESSIBLE IN MEDIADIRECT (licensierat innehåll kan inte komma åt i mediadirect) | Dell MediaDirect kan inte verifiera DRM-restriktioner (Digital Rights Management) för filen så filen kan inte spelas upp. |
| MEMORY ADDRESS LINE FAILURE AT ADDRESS, READ VALUE EXPECTING VALUE (minnesadressfel vid adress, läsvärde förväntat värde) | En minnesmodul kan vara felaktig eller sitta fel. Installera om minnesmodulerna och byt vid behov ut dem. |
| MEMORY ALLOCATION ERROR (minnestilldelningsfel) | Programmet du försöker köra fungerar inte ihop med operativsystemet, ett annat program eller verktyg. Stäng av datorn, vänta en 30 sekunder och starta sedan om den. Försök |

| Felmeddelanden | Beskrivning |
|--|---|
| | att starta programmet igen. Läs i programdokumentationen om felet kvarstår. |
| MEMORY DOUBLE WORD LOGIC FAILURE AT ADDRESS, READ VALUE EXPECTING VALUE (fel dubbelordslogik på adressen, läsvärde förväntat värde) | En minnesmodul kan vara felaktig eller sitta fel. Installera om minnesmodulerna och byt vid behov ut dem. |
| MEMORY ODD/EVEN LOGIC FAILURE AT ADDRESS, READ VALUE EXPECTING VALUE (logiskt minnesfel udda/jämnt vid (adress), läsvärde förväntat (värde)) | En minnesmodul kan vara felaktig eller sitta fel. Installera om minnesmodulerna och byt vid behov ut dem. |
| MEMORY WRITE/READ FAILURE AT ADDRESS, READ VALUE EXPECTING VALUE (fel vid läsning/skrivning av minnet vid adress, läsvärde förväntat värde) | En minnesmodul kan vara felaktig eller sitta fel. Installera om minnesmodulerna och byt vid behov ut dem. |
| NO BOOT DEVICE AVAILABLE (det finns ingen startenhet) | Datorn kan inte hitta hårddisken. Om hårddisken är konfigurerad som startenhet kontrollerar du att enheten är ordentligt installerad och partitionerad som startenhet. |
| NO BOOT SECTOR ON HARD DRIVE (ingen startsektor på hårddisk) | Operativsystemet kan vara skadat, kontakta Dell . |
| NO TIMER TICK INTERRUPT (inget tidsavbrott) | Det kan vara ett fel på en krets på moderkortet. Kör testerna System Set (systeminställningstester) i Dell Diagnostics . |
| NOT ENOUGH MEMORY OR RESOURCES. EXIT SOME PROGRAMS AND TRY AGAIN (ej tillräckligt med minne eller resurser, avsluta några program och försök igen) | För många program är öppna. Stäng alla fönster och öppna sedan det program som du vill använda. |
| OPERATING SYSTEM NOT FOUND (det gick inte att hitta operativsystemet) | Installera om operativsystemet Om problemet kvarstår, kontakta Dell . |
| OPTIONAL ROM BAD CHECKSUM (kontrollsumman stämmer inte för ROM-tillvalet) | ROM-tillvalet fungerar inte. Kontakta Dell . |
| SECTOR NOT FOUND (sektorn gick inte att hitta) | Operativsystemet kan inte hitta en sektor på hårddisken. Det kan finnas en defekt sektor eller en felaktig FAT-tabell på hårddisken. Kör felkontrollprogrammet i Windows och kontrollera filstrukturen på hårddisken. Se Windows Hjälps och support för anvisningar (klicka på Start → Hjälps och support). Om ett stort antal sektorer är behäftade med fel ska du säkerhetskopiera alla data (om det är möjligt) och sedan formatera om hårddisken. |
| SEEK ERROR (sökfel) | Operativsystemet kan inte hitta ett visst spår på hårddisken. |
| SHUTDOWN FAILURE (avstängningsfel) | En krets på moderkortet kan vara defekt. Kör testerna System Set (systeminställningstester) i Dell Diagnostics . Kontakta Dell om meddelandet visas igen. |
| TIME-OF-DAY CLOCK LOST POWER (klockan har råkat ut för strömavbrott) | Det är fel i systeminställningarna. Anslut datorn till ett eluttag och ladda batteriet. Om problemet kvarstår kan du försöka återställa alla data genom att starta systeminstallationsprogrammet och sedan omedelbart avsluta det igen. Kontakta Dell om meddelandet visas igen. |



| Felmeddelanden | Beskrivning |
|---|---|
| TIME-OF-DAY CLOCK STOPPED (klockan har stannat) | Reservbatteriet som gör att systeminställningarna bevaras kan behöva laddas upp. Anslut datorn till ett eluttag och ladda batteriet. Kontakta Dell om problemet kvarstår. |
| TIME-OF-DAY NOT SET-PLEASE RUN THE SYSTEM SETUP PROGRAM (klockan är inte inställd, kör systeminstallationsprogrammet) | Tiden eller datumet som lagras i systeminställningarna matchar inte systemklockans tid. Rätta till inställningarna för alternativen Date and Time (datum och tid) . |
| TIMER CHIP COUNTER 2 FAILED (räknare 2 på tidskretsen fungerar inte) | Det kan vara ett fel på en krets på moderkortet. Kör testerna System Set (systeminställningstester) i Dell Diagnostics . |
| UNEXPECTED INTERRUPT IN PROTECTED MODE (oväntat avbrott i skyddat läge) | Tangentbordets styrenhet kanske inte fungerar eller så kan en minnesmodul sitta löst. Kör testerna System Memory (minnestester) och testet Keyboard Controller (tangentbordstest) i Dell Diagnostics eller kontakta Dell . |
| X:\ IS NOT ACCESSIBLE. THE DEVICE IS NOT READY (ingen åtkomst till x:\. Enheten är inte redo) | Sätt i en disk i enheten och försök igen. |

Systemfelmeddelanden

Tabell 3. Systemfelmeddelanden

| Systemmeddelande | Beskrivning |
|---|--|
| Alert! Previous attempts at booting this system have failed at checkpoint [nnnn]. For help in resolving this problem, please note this checkpoint and contact Dell Technical Support (Varning! Tidigare försök att starta systemet misslyckades vid kontrollpunkt [nnnn]. För att få hjälp med problemet antecknar du kontrollpunkten och kontaktar Dells tekniska support) | Datorn kunde inte slutföra startrutinen tre gånger efter varandra på grund av samma fel. |
| CMOS checksum error (CMOS-kontrollsummefel) | RTC återställs, BIOS standardinstallation har laddats. |
| CPU fan failure (Fel på processorfläkten) | Fel på processorfläkten |
| System fan failure (Fel på systemfläkten) | Fel på systemfläkten |
| Hard-disk drive failure (Fel på hårddisken) | Möjligt fel på hårddisken under start. |
| Keyboard failure (Tangentbordsfel) | Fel på tangentbordet eller så är kabeln till tangentbordet lös. Om det inte går att lösa problemet genom att koppla från och ansluta kabeln igen byter du ut tangentbordet. |
| No boot device available (Det finns ingen startenhet) | Det finns ingen startenhet på hårddisken, hårddiskens kabel är lös eller så finns det ingen startbar enhet. <ul style="list-style-type: none"> Om hårddisken är konfigurerad som startenhet kontrollerar du att kablarna är ordentligt anslutna och att enheten är korrekt installerad och partitionerad som startenhet. Starta systeminstallationsprogrammet och kontrollera att startordningen är korrekt. |
| No timer tick interrupt (Inget tidsavbrott) | Det kan ha uppstått ett fel med en krets på moderkortet eller med själva moderkortet |

| Systemmeddelande | Beskrivning |
|--|---|
| <p>NOTICE - Hard Drive SELF MONITORING SYSTEM has reported that a parameter has exceeded its normal operating range. Dell recommends that you back up your data regularly. A parameter out of range may or may not indicate a potential hard drive problem (VIKTIGT! Hårddiskens självövervakningssystem har rapporterat att en parameter har överskridit det normala driftintervallet. Dell rekommenderar att du säkerhetskopierar dina data regelbundet. En parameter som hamnat utanför det normala intervallet kan påvisa att det är problem med hårddisken, men det är inte säkert)</p> | S.M.A.R.T-fel, möjligt fel på hårddisken. |



Översikt av systeminstallationsprogrammet

Med systeminstallationsprogrammet kan du:

- ändra systemkonfigurationsinformationen när du har lagt till, ändrat eller tagit bort maskinvara i datorn.
- ställa in eller ändra ett alternativ som användaren kan välja, exempelvis användarlösenordet.
- ta reda på hur mycket minne datorn använder eller ange vilken typ av hårddisk som är installerad.

Innan du använder systeminstallationsprogrammet rekommenderar vi att du antecknar informationen som visas på systeminstallationsskärmen och sparar den för framtida behov.

 **VIKTIGT!: Såvida du inte är en mycket kunnig datoranvändare bör du inte ändra inställningarna i programmet. Vissa ändringar kan medföra att datorn inte fungerar som den ska.**

Öppna systeminställningar

1. Starta (eller starta om) datorn.
2. Tryck omedelbart på <F2> efter det att den vita Dell-logotypen visas.
Sidan för systeminställningar visas.

 **OBS: Om du väntar för länge och operativsystemets logotyp visas fortsätter du att vänta tills du ser skrivbordet. Stäng sedan av datorn eller starta om den och försök igen.**

 **OBS: När Dell-logotypen visas kan du även trycka på F12 och välj sedan BIOS Setup.**

Alternativ i systeminstallationsprogrammet

Tabell 4. — Main

| | |
|-----------------|--|
| System Time | Visar systemtid. Här kan du ställa in datorns interna klocka. |
| System Date | Visar systemdatum. Här kan du ställa in datumet på datorns interna kalender. |
| BIOS Version | Visar BIOS-revisionen. |
| Product Name | Visar datorns modellnummer. |
| Service Tag | Visar datorns servicenummer. |
| Asset Tag | Visar datorns inventariemärkning (om sådan finns). |
| CPU Type | Visar processortyp. |
| CPU Speed | Visar processorns hastighet. |
| CPU ID | Visar processorns ID |
| CPU Cache | Visar processorns L1 och L2-cacheminne för processorn |
| SATA 0 | Visar hårddiskens modellnummer och kapacitet. |
| SATA 1 | Visar hårddiskens modellnummer och kapacitet. |
| AC Adapter Type | Visar tangentbordstypen. |
| System Memory | Visar storleken på det utökade minnet. |

Memory Speed

Visar minneshastigheten.

Tabell 5. — Advanced

Intel (R) SpeedStep (TM)

Här kan du aktivera eller inaktivera Intel SpeedStep-tekniken.
Standard: Enabled (aktiverad)

Virtualization

Här kan du aktivera eller inaktivera funktionen för virtualisering.
Standard: Enabled (aktiverad)

Integrated NIC

Här kan du aktivera eller inaktivera det integrerade nätverket
Standard: Enabled (aktiverad)

SATA Operation

Här kan du ändra SATA-läge
Standard: AHCI

Adapter Warnings

Här kan du aktivera eller inaktivera funktionen för
adapertvarningar
Standard: Enabled (aktiverad)

Internal WLAN

Här kan du aktivera eller inaktivera den interna WLAN-
funktionen.
Standard: Enabled (aktiverad)

Optical Device

Här kan du aktivera eller inaktivera säker start.
Standard: Disabled (inaktiverad)

USB Configuration

Låter dig aktivera eller inaktivera USB-portarna.
Främre USB-portar: Enabled (aktiverade)
Bakre USB-portar: Enabled (aktiverade)
USB-felsökning: Enabled (aktiverad)

Power Options

Här kan du ändra energialternativ.
Wake Up by Integrated LAN/WLAN (aktivering med integrerat
LAN/WLAN): Disabled (inaktiverad)
AC Recovery (nätströmsåterställning): Power Off (ström av)
Deep Sleep Control: Aktiverad i S4- och S5-läge
Auto Power On (automatisk start):
Auto Power On Mode (läget automatisk start): Här kan du välja
dag (standard: inaktiverad)
Auto Power On Date (Datum för automatisk start): Här kan du
välja datum
Auto Power On Time (Tid för automatisk start): Här kan du välja
klockslag

SMART Settings

Här kan du aktivera eller inaktivera funktionen SMART.
Standard: Disabled (inaktiverad)



Tabell 6. — Security

| | |
|------------------------|--|
| Unlock Setup Status | Här kan du låsa eller låsa upp systeminstallationsprogrammet. Standard: olåst |
| Admin Password Status | Visar den status som visar om ett administratörslösenord är inställt. Standard: Not Set (ej inställt) |
| System Password Status | Visar den status som visas om systemlösenordet är inställt. Standard: Not Set (ej inställt) |
| HDD Password Status | Visar den status som visas om systemlösenordet är inställt. Standard: Not Set (ej inställt) |
| Asset Tag | |
| Admin Password | |
| HDD Password | |
| Password Change | Här kan du ange alternativet för att ändra lösenord. Standard: Permitted (tillåtet) |
| Password Bypass | Här kan du ange alternativet för att förbigå lösenordsfrågan. Standard: Disabled (inaktiverad) |
| Secure Boot Mode | Här kan du aktivera eller inaktivera säker startkontroll Standard: Standard |
| HDD Protection | Här kan du ändra hårddiskskyddet. Standard: Enabled (aktiverad) |

Tabell 7. — Boot

| | |
|------------------------|---|
| Boot List Option | Visar startlägen (Standard: UEFI) File Browser Add Boot Option (alternativet lägg till start i filbläddrare) och File Browser Del Boot Option (alternativet ta bort start i filbläddrare) är aktiverade |
| Secure Boot | Här kan du aktivera eller inaktivera säker startkontroll Standard: Enabled (aktiverad) |
| Legacy Option ROMs | Här kan du ladda äldre ROM. Standard: Disabled (inaktiverad) |
| Boot Option Priorities | Visar prioriteterna för startalternativet. Startalternativ 1: Windows Boot Manager Startalternativ # 2: Inbyggd NIC (IPV4) Startalternativ #3: Inbyggd NIC (IPV6) |

Tabell 8. — Exit


Save Changes and Reset

Här kan du spara eller återställa de ändringar som gjorts i systeminstallationen

1. Gör att du kan ignorera ändringarna i systeminstallationsprogrammet
2. Här kan du återställa alternativen i systeminstallationsprogrammet till standard
3. Gör att du kan ignorera ändringarna i systeminstallationsprogrammet
4. Här kan du spara ändringarna som har gjorts i systeminstallationsprogrammet



Specifikationer

 **OBS:** Erbjudanden kan variera mellan olika regioner. Följande specifikationer är endast vad som enligt lag måste levereras med datorn. Mer information om datorns konfiguration får du om du klickar på Start Hjälp och support i ditt Windows-operativsystem och väljer alternativet att visa datorinformation.

Tabell 9. — Processor

| | |
|-----|--|
| Typ | <ul style="list-style-type: none"> • Intel Celeron • Intel Pentium • 6:e generationen Intel Core i3-processor • 6:e generationen Intel Core i5-processor • 6:e generationen Intel Core i7-processor |
|-----|--|

Tabell 10. — Systeminformation

| | |
|------------------|------------|
| Kretsuppsättning | Intel H110 |
|------------------|------------|

Tabell 11. — Minne

| | |
|----------------------|--|
| Minnesmodulkontakt | två UDIMM-kortplatser |
| Minnesmodulkapacitet | 2 GB, 4 GB och 8 GB |
| Typ | 1600 MHz DDR3L (icke-ECC) |
| Minsta minne | 2 GB |
| |  OBS: Beroende på installerat operativsystem kan kravet på minsta minne variera. |
| Största minne | 16 GB |
| |  OBS: Varje SoDIMM-kortplats stöder maximalt 8 GB minne. |

Tabell 12. — Video

| | |
|---------------------|---|
| Typ | |
| Inbyggd styrenhet | Intel HD-grafik |
| Inbyggt grafikminne | Delat systemminne |
| Separat grafikkort | PCI Express x16-grafikkort <ul style="list-style-type: none"> • NVIDIA GEFORCE GT705 |

Tabell 13. — Ljud

| | |
|-----|---------------------------------|
| Typ | Inbyggt 5.1 högdefinitions ljud |
|-----|---------------------------------|

Tabell 14. — Kommunikation

| | | |
|-----|--|--|
| Typ | | <ul style="list-style-type: none">• Ethernet 10/100/1000 Mbps Ethernet-styrenhet inbyggt på moderkortet• Trådlöst — Upp till Wi-Fi 802.11ac• Bluetooth 4.0 |
|-----|--|--|

Tabell 15. — Expansionsbuss

| | | |
|---------------|---------|--|
| Busshastighet | SATA | 6 Gbit/s för hårddisk; 3 Gbit/s för optisk enhet |
| | USB 2.0 | 480 Mbps |
| | USB 3.0 | 5 Gbps |

Tabell 16. — Enheter

| | | |
|-------------------|------------------------------|--|
| Typ | | |
| Externt åtkomliga | 5,25 tums optiska enhetsfack | ett |
| Internt åtkomliga | 3,5-tums/2,5-tums enhetsfack | Ett 3,5-tums eller två 2,5 tums enhetsfack |

Tabell 17. — Kort

| | | |
|-----|--------------|--|
| Typ | | Kort |
| | PCIe | <ul style="list-style-type: none">• ett PCIe x16-kort av full höjd• ett PCIe x1-kort av full höjd |
| | M2-kortplats | en M. 2-kortplatsen för ett kombinationskort med Wi-Fi och Bluetooth |

Tabell 18. — Externa kontakter

| | | |
|------------------|------------|--|
| Audio | Bakpanel | tre |
| | Frontpanel | en headsetkontakt |
| Nätverk | | en RJ-45-kontakt |
| USB | Bakpanel | fyra USB 2.0-kontakter |
| | Frontpanel | två USB 3.0-kontakter |
| Video | | <ul style="list-style-type: none">• en 15-håls VGA-kontakt• en 19-stifts HDMI-kontakt |
| Minneskortläsare | | ett |



Tabell 19. — Kontroll- och diagnostiklampor

| | |
|-------------------------------|---|
| strömbrytarlampa | <ul style="list-style-type: none"> vitt sken — fast vitt sken visar att strömmen är påslagen; blinkande vitt sken visar att datorn är i vilo- eller strömsparläge. gult sken - fast gult sken indikerar startfel - Fel i systemets strömförsörjning; blinkande gult sken indikerar startfel - Systemström OK. |
| indikator för enhetsaktivitet | vitt sken — blinkade vitt sken visar att datorn läser data eller skriver data till hårddisken. |

Tabell 20. — Ström

| | |
|----------------------|-------------------------------------|
| Knappcells batteri | 3 V CR2032-litiumknappcells batteri |
| Inspänning | 100 VAC — 240 VAC |
| Infrekvens | 50 Hz — 60 Hz |
| Inström | 1,7 A/2,5 A |
| Utström | 3,34 A/4,62 A |
| Maximal värmeförlust | |



OBS: Värmeförlusten är beräknad med strömförsörjningens wattmärkning.

Tabell 21. — Chassits fysiska mått

| | |
|----------------|----------------------|
| Höjd | 293,1 mm (11,54 tum) |
| Bredd | 92,60 mm (3,65 tum) |
| Djup | 314,5 mm (12,38 tum) |
| Vikt (minimum) | 3,17 kg (6,99 pund) |

Tabell 22. - Miljöspecifikationer

| | | |
|---------------------------|-----------|--|
| Temperature (temperatur) | Drift | 10 °C till 35 °C (50 °F till 95 °F) |
| | Förvaring | -40 °C till 65 °C (-40 °F till 149 °F) |
| Relativ luftfuktighet | | 20–80 % (icke kondenserande) |
| Höjd över havet: | Drift | -15,20 m till 3048 m (-50 fot till 10 000 fot) |
| | Förvaring | -15,20 m till 10 668 m (-50 fot till 35 000 fot) |
| Luftburen föroreningsnivå | | G1 eller lägre enligt ISA-S71.04-1985 |

Kontakta Dell

 **OBS: Om du inte har en aktiv Internet-anslutning kan du hitta kontaktinformationen på ditt inköpskvitto, förpackning, faktura eller i Dells produktkatalog.**

Dell erbjuder flera alternativ för support och service online och på telefon. Tillgängligheten varierar beroende på land och produkt och vissa tjänster kanske inte finns i ditt område. Gör så här för att kontakta Dell för försäljningsärenden, teknisk support eller kundtjänst:

1. Gå till **Dell.com/support**.
2. Välj supportkategori.
3. Välj land eller region i listrutan **Choose A Country/Region (välj land/region)** längst ner på sidan.
4. Välj lämplig tjänst eller supportlänk utifrån dina behov.